



תיקוני עירובין

גליון שאלות הלכתיות

המתחדשות מידי שבוע בבדיקת העירובים השכונתיים

גליון מס' 124
אדר תשע"ז

מוקד העירוב השכונתי
בני ברק
054-84-83-320

כך בציבור, לכל הישיבות והמוסדות, ולכל המשפחות המארגנות נופשים ושבתות שבע ברכות, בישובים ובערים רחוקות.

קשירת החוט לעמודי תאורה, ושימת לב כשמתעקמים

נחזור לענין הישיבה הנ"ל. לפני הרבה שנים הישיבה עשתה עירוב סביב מתחם הישיבה, שחלק ממנו נעשה כצורת העירוב הנהוג במושב שם, ע"י עמודים שעמודים בתוך חביות, באופן שהחבית יכולה לשמש ללחי, וחלק ממנו ע"י קשירת החוטים לעמודי תאורה. בעמודי תאורה מסוג זה, קשירת החוט היתה מן הצד, והרי חוט מן הצד פסול (שו"ע סי' שס"ב סי"א), ובכל זאת כיון שיש בעמודים האלו צואר צר, והיינו שהחלק התחתון רחב, ובחלק העליון מחובר צינור צר, א"כ כאשר קושרים את החוט מסביב לצינור הצר, יוצא שהוא יושב מעל גבי החלק הרחב, וזה כשר כדן חוט שיושב מעל עמוד, (כמבואר בחו"א סי' ע"א סק"ב), ונוקטים שבוה גם המושג"ב סי' שס"ג ס"ק ס"ד) מכשיר]. אמנם בצורה כזו יוצא שכל נדנדוד קטן בחוט, מעורר שאלה הלכתית קשה של חוט המתנדנד ברוח.



עמוד תאורה שהחוט קשור סביבו במקום הנ"ל

משום שהחלק התחתון רחב 2-4 ס"מ בלבד, וא"כ החוט נמצא קרוב לקצה העמוד, וכל נדנדוד קטן ברוח, הוא יוצא מכנגד בין העמודים, כדן זה המושג"ב (סי"ט שס"ב) הביא מחלוקת הפוסקים ולא הכריע, והחזו"א (סי' ע"א סק"י) פסק לפסול. לכן הוסיפו ועשו לחיים לפני כל עמוד מכל צד, כדי שהלחי יחשב כעמוד [מדן גוד אסיק, כמבואר בשו"ע סי' שס"ב סי"א], והחוט לא יתנדנד מחוץ לרוחב הלחיים.

אבל עם הזמן דברים מתקלקלים, כמו כל בית ומוסד, שיש כל הזמן דברים הצריכים תיקון, ק"ו

בדברים העומדים בחוץ ובשטח פתוח. ואפילו עמודי התאורה החזקים התעקמו במשך הזמן [מחמת רכות האדמה בגשמים, או מפניעת רכב כבד, או מנוקי הבדואים], וכאשר הבדוק של מוקד העירוב בא לבדוק את העירוב, הרבה מהלחיים לא היו מתחת החוט, ואף לא היה שייך להרחיק את הלחי להביאו למקום הנכון, כי בחלק מהמקומות החוט התחיל במרחק 30 ס"מ מתחתית העמוד. [כיון שהעמוד גבוה והחוט קרוב לראשו, לכן גם בנטיה קלה נוצר סטייה גדולה]. אמנם במקרה זה היה לפחות שיתות המתירות משום דין העמוד עצמו, שכאמור החוט נחשב מעל גבי החלק הרחב, אלא שהעמודים עקומים, והחוט מתנדנד ויוצאים ברוח מבין העמודים, במצב שאינם כשרים ברמת העירובים לשכונות החדריות.

הקמת העירוב החדש לישיבה ע"י מוקד העירוב

בעקבות הבדיקה החליט ראש הישיבה עם צוות הישיבה, שצריך להקים עירוב חדש ממש, ברמה שכונתית מהודרת, כי לבחורי הישיבה צריכים כשרות מהודרות ממש, יותר מרמת הכשרות של שאר המושב. בתחילה היו קשיים לבצע את התקנת העירוב חדש, והמוקד הציע להם שיקחו בעל מלאכה שיעשה ע"פ התכנית ששירטט מוקד העירוב, אבל ראש הישיבה אמר שהוא רוצה שגם ההתקנה תהיה ע"י מוקד העירוב, כי לכל דבר צריך את המומחיות שלו, ובעירוב מהודר המומחיות היא בחלק ההלכתי, ואת המומחיות הוא אין לבעל מלאכה אחר.



העמודים והלחיים החדשים, והחבית וזוקה כבד

בשבוע זה הותקן העירוב החדש בס"ד ע"י מוקד העירוב, ראש הישיבה ובני הישיבה שמחו שמחה גדולה, וערכו קידושא רבה להגל הקמת העירוב המהודר. אנו מקוים שדבר זה יגרום למקומות נוספים להשקיע כראוי בעשיית עירובים מהודרים לישיבות, שיש בזה ענין חשוב אפילו כשנמצאים בתוך עירוב שכונתי, משום ששטח העירוב קטן, ואפשר להשיגו עליו יותר מעירוב שכונתי, ואין חשש של רשות הרבים, ואין חשש של חילונים. וקל וחומר כאשר הן נמצאות מחוץ לעירוב שכונתי, שאז הדבר מוכרח ומתבקש, כדברי החתם סופר הנ"ל.

החובה להקיף בעירוב, מתחם של ישיבות ושבתות נופש

בשבוע זה יצאו ממוקד העירוב, ליישוב "הפרח" בדרום הארץ, לצורך הקמת עירוב לישיבה השוכנת בקצה המושב. הישיבה הוותיקה "דעת שלמה" נמצאת בקצה הישוב ממש, ולא היתה בתוך ההיקף של עירוב המושב, והיא היתה מוכרחת לעשות עירוב נפרד למבנים של הישיבה, שכידוע בזמננו אסור להשאיר מקום כזה בלי עירוב, אפילו שבת אחת. הרי במצב כזה, כל השטח שבין הדרי הפנימיה לבית המדרש, ובין בית המדרש לחדר האוכל, דינו כ"כרמלית", ואסור מדרבנן להוציא אפילו דבר קטן, מהחדרים ומבית המדרש ומחדר האוכל. לא חומש ולא גמרא, לא עוגה ולא מגבת, כלום ממש.

וכבר כתב "החתם סופר" בתשובותיו (או"ח סי' צ"ט) כשנשאל האם יש לכפות את בני העיר להשתתף בהוצאת הגדולות של עשיית העירוב, וכתב שם [מלבד שהוא דין פסוק בשו"ע חושן משפט (סי' קס"ב ס"א) שזכר בני המבוי לעשות עירוב], וזה לשונו, "כל בר דעת ישפוט בשכלו, שאי אפשר בשום אופן לקהל ישראל לשמור את כל בני ביתם וכו' בכל השבת, מבלי להוציא מפתח ביתו החוצה, אפילו דברים קטנים ומטפחות, וכמה צער ודוחק יסבלו הגדולים הנהדרים, ע"כ השכל הפשוט גזור שראויים ומחוייבים לתקן את החצרות והמבואות, בעירוב המתיר טלטול". עכ"ל.

המארגנים שבתות בישובים מביאים לידי חילול שבת רח"ל

דבר זה מצוי מאוד בזמננו, בישיבות שנוסעות עם הבהורים לישובים שונים ורחוקים שאין בהם עירוב כהלכה, ומביאים את הבהורים לנסיון קשה מאוד, שלא לטלטל כלום מחוץ לבנין חדר האוכל או בית המדרש, לא לקחת שום דבר לחדר. ומביאים אותם לידי חילול שבת רח"ל. ובפרט למשפחות של הצוות שבאים עם תינוקות קטנים שאי אפשר להשאירם לבד בחדר, וכן המכשול מצוי מאוד בשבתות שבע ברכות שנערכות בישובים אלו. למרות שגם בענין זה אנו רואים התקדמות גדולה, שיש ישיבות שמשלמות למומחה לעירובין שיבוא ויבדוק ויתקן כהלכה, בכל זאת עדיין המכשול מצוי, וצריך לעורר ולפרסם את הדבר. א. שלא ישכרו מקום שאינו מוקף בפני עצמו. ב. להביא מומחה לעירובין שיבדוק את כל גדרות המתחם ואת הפתחים, שהם שלמים כהלכה, ויתקן את הצריך תיקון, וכן יבדוק שאין שטח של קרפף במתחם, ואין גוים או מומרים [ויניחו פת לעירוב חצרות].

לפני כמה שבועות התקשר אברך מצפת שהגיע עם מוסד כלשהו לשבת כזו, בישוב ליד כפר גדעון, ואין בישוב הזה עירוב כלל. [יש כיום עשרות ישובים בכל הארץ, עם בתי כנסת ומנין קבוע לתפילות, ואין בהם עירוב כלל! בחלקם היה ונהרס לגמרי, ובחלקם לא היה כלל]. המקום שהתארחו בו בני המוסד, לא היה מוקף, אלא הם היו בצימרים פזורים, ומהחדר של האברך עד חדר האוכל, היה מרחק הליכה בשתי דקות. שאול האברך מה יעשה בשבת, כיון שיש לו תינוק קטן בן כמה חודשים, איך הוא יכול לטלטל את התינוק עד חדר האוכל. אמר לו המשיב שבמקרה כזה יש הלכה, שחז"ל אסרו לטלטל בלי עירוב, והטלטול הוא חילול שבת. יש מקרים שאנשים סבורים שיש עירוב, אבל כאן אין ספק, ברור שאין עירוב, ובלי עירוב אסור לטלטל. אמר האברך שא"כ זה "פיקוח נפש" לטלטל את התינוק, כיון שאם הוא ילך וישאיר אותו לבד בחדר, זה סכנה. אמר לו המשיב, יתכן שלהשאיר אותו לבד זה פיקוח נפש, אבל זה לא פיקוח נפש לאכול מרק ועוף, אתה יכול להישאר בחדר עם כמה לחמניות. וגם זה לא פיקוח נפש להיות בנופש, אתה יכול לנסוע עכשיו חזרה לצפת, ולא להכניס את עצמך לאיסור טלטול וחילול שבת.

השואל היה המום מהתפיסה המחשבתית שהיתה לו, ובעוד שהוא שותק אמר לו המשיב שהבין את מצוקתו, פתרון אחר שיוכל לקיימו. שיעשו תורנות בשמירה על הילד, כגון שאחד מההורים ילך לאכול בתחילת הסעודה, ויחזור לשמור על התינוק ואז החורה השני ילך לאכול, או שיאמרו לילד קצת גדול שישאר איתו לזמן הסעודה, ויתנו לו או"כ לאכול.

המשיב הוסיף ואמר לו שיפנה להנהלת המוסד, ויעורר אותם על המכשול החמור שהם עשו, שהביאו עשרות צעירים ומשפחות למקום שאין בו עירוב, במצב שברור שיישילו באיסור טלטול וחילול שבת. ובאמת חייבים לעורר על

שתי ישיבות שגילו פירצות במתחם ששכרו בצפון

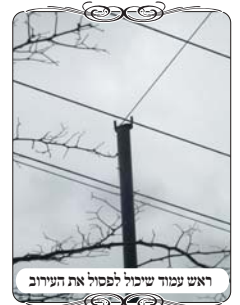
שבוע זה הגיעו למוקד העירוב שני סיפורים דומים שהיו בשבת הקודמת, משתי ישיבות שהיו שבת בתוך מתחמים של מוסדות בעיר בצפון, מקומות שמושכרים בתדירות לישיבות, אבל יש הבדל קיצוני ביותר בין שני הסיפורים. ישיבה אחת מירושלים, שכרה מתחם סגור של מוסד, והיו כמה מבני הישיבה שהגיעו גליונות "תיקוני עירובין" לידיהם, ואחד מהם השתתף בשיעורי העירובין החדשים (בליווי תמונות להמחשה), והם קראו ולמדו שגם במתחם סגור צריך לבדוק את הגדרות, כיון שיכול להיות שהיו פירצות. בני הישיבה החליטו לבדוק בעצמם את גדרות המתחם לפני שבת, ואכן הם מצאו כמה וכמה פרוצות, בנוסף לשער הגדול שהיה פתוח יותר מ'י' אמות. הם ניסו לסגור את הפירצות שמצאו, אך לא הספיקו להשלים הכל לפני שבת. בעקבות הדברים הורו רבני הישיבה שלא יטלטלו בשבת, אפילו בתוך המתחם.

ישיבה אחרת שנסעה, ו"ג שכרה מתחם אחר באותה עיר. במקום הזה לא ערכו בדיקה לפני שבת, וסמכו על כך שהמתחם נראה מוקף בגדר טובה. בליל שבת דרש אחד הרבנים על הזהירות בטלטול מחוץ למתחם, שהוא רק עירוב של הרבנות ואין לסמוך עליו, אלא רק בתוך המתחם שהוא סגור בגדרות, מותר לטלטל. היו כמה מבני הישיבה שהחליטו לבדוק בעצמם אם המתחם סגור. סיפר אחד הבחורים, שהם מצאו שם כמה וכמה פירצות, ומלבד שהיה שער גדול פתוח בלי צורת הפתח, היה גם קטע גדול כשש מטרים, שהגדר היתה חסרה. כלומר היה בהיקף פירצה יותר מ'י' אמות ללא גדר וללא שער, פירצה האוסרת לכל השיטות (שו"ע סי' שס"ב ס"ט). הבחורים פנו לאותו רב מרבני הישיבה שאמר שאסור לטלטל מחוץ למתחם, ובמתחם הכל סגור, ואמרו לו שהם ראו שהמתחם אינו סגור, ומכילא דין המתחם כדון כל העיר [שהוא פתוח למקום האסור], וא"כ גם בתוך המתחם אסור לטלטל כדון כל העיר, הרב הצטער מאוד על המכשול שאירע, ועדיין היתה שאלה כיצד לעורר את הבחורים שלא יוציאו שום חפץ כלשהו, וברור שיהיה כאלה שיכשלו בשוגג, בלי שימת לב. ולמעשה השתיקו את הענין, ולא הודיעו לבחורים שלא יטלטלו בתוך המתחם, מחשש שיכשלו בידעין. וצ"ע.

יש לציין שכל הענין הזה, שיודעים שצריך עירוב טוב, ומורים לבחורים שלא לטלטל מחוץ למתחם, זו התקדמות יפה. הבדיקה שערכו במתחם, ולא הסתפקו במראה הכללי שיש גדר, זו התקדמות נוספת. הישיבה שהודיעה לבחורים שלא יטלטלו בתוך המתחם, לימדה אותם כיצד נזהרים מחילול שבת ע"פ הלכה. ומ"מ חייבים לדאוג מראש לעירוב טוב, לשלוח מומחה לעירובין, שיבוא לפני כן לבדוק, ולתקן מה שצריך להשלים את היקף המתחם כהלכה, ולא להביא את הציבור לידי מכשול חמור בחילול שבת רח"ל.

ראשי עמודים שיכולים לפסול את העירוב

במהלך בדיקת העירובים בישובים, הגיעו שלוחי מוקד העירוב ליישוב בדרום, בעקבות בקשת רב הישוב שיבואו לבדוק את העירוב. הבודקים נסעו עם הרב לאורך גבולות העירוב, ועוררו על כמה עמודים שנוספו לאחר בודדים שראשיהם היו עשויים בצורה לא טובה. ניכר היה שהם עמודים שנוספו לאחר ההתקנה, ומי שאחראי על התיקון, אינו יודע את המשמעות ההלכתית של החוט. בעמודים הבעייתיים, חיברו את שני הברזלים התופסים את החוט, מהצד החיצוני של העמוד. במצב כזה יתכן מאוד שהחוט לא יהיה מעל עמוד, כיון שבדרך כלל יש רווח קטן (מילימטר אחד או שניים) בין הברזל לעמוד, וכיון שקושרים את החוט לברזל שבצד, ועובי החוט פחות משני מילימטרים, יתכן מאוד שהוא נמצא ברווח שבין הברזל לעמוד, ואינו מעל העמוד. ואם אינו מעל העמוד, הוא פסול. [ואפילו אם הוא מעל העמוד, הוא יושב בקצה העמוד, שברור שכל נדנדו יוצא מבין העמודים, ובכל עקמימות אינו מעל החלק התחתון של העמוד. אלא שעל דבר כזה אי אפשר לומר שהעירוב פסול, כיון שלא התברר בדיוק כמה רווח יש, ולפעמים החוט בא מכיוון מסויים, שאז הוא כן יושב מעל העמוד [אם קושרים אותו לברזל הרחוק, כפי שמופיע בתמונה]. ומ"מ אי אפשר לעשות עירוב בצורה כזו, כי יש אפשרות שגייע לידי פסול ממש. לכן צריכים להחליף את ראש העמוד בהקדם האפשרי.



ראש עמוד שיכול לפסול את העירוב

לאחר מכן המשיכו והגיעו למקום שהחוט היה קשור מעמוד העירוב לחממה, ומהחממה המשיך הלאה. שאל אותו הבודק איך העירוב ממשיך. והאחראי ענה בפשטות שהחוט



חוט העירוב קשור לחממה, ללא עמוד ולחי

מתחבר לחממה, והחממה היא ההמשך. אמר לו הבודק שהחממה פתוחה ואין לה מחיצות [וכשהיא סגורה, יש מצבים שהיריעות מתנדנדות ברוח, ואכמ"ל]. אמר האחראי שהוא שאל משהו, ואמר לו שהחממה מחברת. ניגש הבודק ובדק אולי מי שאמר לו לעשות כך, בדק שהברזלים של החממה עשויים בצורת הפתח. אבל גם זה לא היה, הברזלים היו מחוברים מן הצד של העמודים. לא היתה ברירה אחרת, והבודק אמר לרב שחייבים להוסיף עמודים לעקוף את החממה, ולסגור את העירוב קרוב למושב לפני החממה.

שני היסודות שאין פחות מהם

דברים אלו נובעים מחוסר ידיעת ההבנה הבסיסית של חוטי העירוב, וזה דבר שהבודקים עמלים לעבור ממקום למקום וללמד את העוסקים המתמסרים למען העירוב, ועושים חוטים שאינם עירוב כלל. הדין הבסיסי של החוטים הוא, שהם כמושקוף של פתח, ויוצרים צורת הפתח. לכן א. חייבים שהיו עמודים שמתחילים מהקרקע, ולא ברזל שמוחבר בנובה למבנה או לחממה. ב. חייבים שהחוט יישב מעל העמוד ולא מן הצד. מעבר לזה יש דינים נוספים, שהעמוד יהיה ישר, והחוט יהיה מתוח, בדברים אלו יש מחלוקות, והעירובים העירוניים נאלצים להקל בהם. אבל בשני היסודות אין שום אפשרות להקל, בלעדיהם העירוב פסול לחלוטין.

כפי שהזכרנו כמה פעמים, גם אם סבורים להקל לתת לילדים קטנים לטלטל בישובים, צריך לדעת שיש מקומות שאסורים מן הדין, ללא ספק, ואפילו לקטנים אסור לתת לטלטל בהם, [משום חינוך, ומשום ספיה, ומשום שביטת בנן]. לכן גם כשמועמים שיש ביישוב פלוני עירוב, ויש מי שמטפל בו כל שבוע, צריך עדיין בדיקת מומחה שיאשר שהאחראי יודע לעשות לפחות את המינימום כהלכה. ובדאי שגם כאשר הוא עושה את המינימום, מן הראוי שאנחנו לא נלך לנפש, אם נאלץ לשמור שבת במינימום. ובעיקר משום שיש דברים נוספים שהוכרעו ע"י גדולי הודר לאיסור, וח"ו להקל בהם. ואם תשיב משבת רגליך, אז תתענג על ה'.

"באחד באדר משמיעים על השקלים"

בימים אלו אנו פונים לציבור ליטול שותפות, בתרומה סימלית.

ידועה שאלה בפרשיות אלו, מדוע בפרשת תרומה, כאשר היו צריכים סכומים גדולים להקמת המשכן, אמר הקב"ה "מאת כל איש אשר ידבנו ליבו, תקחו את תרומתי", כל אדם לפי רצונו. ואילו בתרומה לקניית קרבנות תמידין ומוספין מידי יום ביומו, ציוותה התורה שכל אדם חייב לתת מחצית השקל, ולא רק מאת מי שרוצה.

והעולם אומר (ע"ד הרמז) תרומות להקמת בנין, תרומה חד פעמית שרואים אותה אח"כ לזמן ארוך, יש אנשים שנותנים בקלות, ויהיה את הסכום גם אם יבקשו רק ממי שרוצה. אבל בשביל ההוצאות השוטפות, שהם הוצאות קבועות, וגם אינן ניכרות לאחר זמן, אנשים לא רוצים לתת בקלות, ועל זה צריך לחייב ולומר, באחד באדר משמיעין על השקלים.

אנו נמצאים כעת במצב שצריכים לשלוח שליחים לעשרות מקומות, לבדוק ולאשר, וברוב המקרים גם לתקן מעט, ואין אפשרות לגבות מכל מקום את כל ההוצאות, מחמת שחסר מודעות נכונה להשקעה בענין זה. לכן אם כל אחד יתן תרומה שנתית, שקל אחד לשבת, נוכל בע"ה להצליח להגיע לכל המקומות ההם, ולתת מענה לציבור שישואל ומתעניין, ומבקש למצוא דרכי היתר קלות וטובות.

שותפות ב-5 ש"ח לחודש בלבד

עם התרחבות מגוון הפעילויות של מוקד העירוב ההוצאות גדלות ומתרבות, ואנו זקוקים לעזרת הציבור שמכיר בעזרה הרבה שניתנת בכל התחומים

**אנו באים בבקשה קטנה, למעננו שהוא למענכם
לכל משפחה 5 ש"ח לחודש בלבד**

זהו סכום מועט, המחזיק את הפעילות המרובה נצל את האפשרות לזכות את הרבים בעירוב כשר פנה עכשיו לעמדה הקרובה של "נדרים פלוס" או "קהילות" ותרומם בהוראת קבע בכרטיס אשראי ל"מוקד העירוב" [בחיפוש "מוקד"]
או בטלפון ישיר, מענה ממוחשב 073-2757008

לברורים בנושאי עירובין, וכן לתרומות וסיוע בהפצת הגליון:



ניתן לקבל את העלון במייל כשר, לשלוח בקשה ל- 83320@GMAIL.COM