

התמונות מספרות

גליון 7

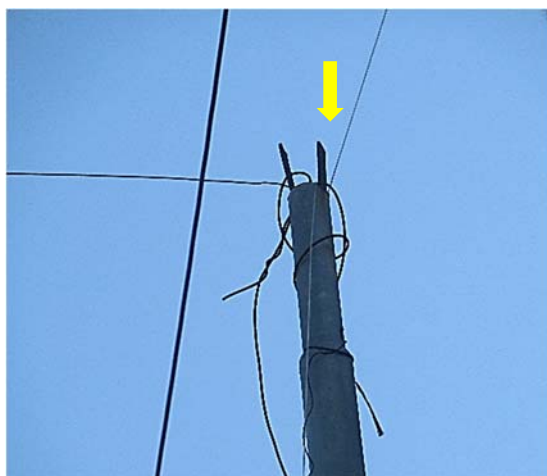
מעבר לדברים שנכתבים בגליון השבועי, יש עוד עשרות דברים שאינם נכנסים מחוסר מקום וזמן, כעת לאור ימי בין הזמנים השקענו עוד קצת כדי להביא לכם ולעדכן אתכם המנויים היקרים, עם כמה תמונות נוספות מהדברים שנמצאו בבדיקת העירובים בשבועיים האחרונים. תרשמו, תדונו, תכריעו על פי הידיעות הנרחבות שרכשתם בקריאת הגליונות "תיקוני עירובין" ובשיעורי העירובין.

בברכה שנוזה כל אחד לבריאות, ולנצל את הימים האלו, לדעת מה ה' דורש מאיתנו, ולתקן את מה שתפקידנו לתקן בעולם הזה.



1. תיקון שנעשה לשערים של אתר בניה, שנמצאים בגדר של הישוב המשמשת את העירוב, ונוצר מתחת השער חלל יותר מג' טפחים, וא"כ לא מועיל לסגור את השער, כי אין לו דין מחיצה. הפתרון הוא לחבר מתחתיו קרש או ברזל שיוצר לבוד לקרקע. אלא שצריך לקחת בחשבון שבפתיחת השער זה ישבר, בפרט שבצד יש ערימת חול שתגרום שלא יוכלו לפתוח את השער כדי צרכם. לכן עושים חיבור ע"י חוט ברזל וכדומה, כדי שהתוספת תוכל להתקפל בפתיחת השער, ותחזור ותרד בסגירת השער.

2. עמוד של העירוב בכניסה לישוב דתי, השוכן על כביש 3. חוט העירוב המגיע בצד ימין, לכאורה אינו מגיע אל מעל העמוד. ההסבר הוא, שהחוט משמש לצורת הפתח לפני העמוד [במקום שעמד המצלם את התמונה], ובמקום להכניס את החוט לבין שני השיניים, העביר אותו מימין לעמוד ואחר כך לבין השיניים, ורואים את שארית החוט יורדת לפני העמוד. זו טעות נפוצה במי שאינו רגיל לקשור חוטי עירוב, שטועה בכיוונים, אלא שכאשר השיניים בראש



העמוד הם כמו V, אז גם אם החוט מסובב יוצא מעל העמוד, משא"כ כאן שהשיניים נמצאות בקצה דפנות העמוד, יוצא שהחוט אינו מגיע ישר אל מעל העמוד, רק אחרי כריכתו בשן, וזה כבר לא המשך של המשקוף, והעירוב אינו כשר.



3. צורת הפתח באחת מערי המרכז. יש בה כמה בעיות. א. צורת הפתח עוברת על הגשר, ומחיצות הגשר מחלקות את המקום של הפתח.

ב. גם אם מחיצה סתם אינה מחלקת, יש לדון כאן ששני העמודים צמודים לגדרות מחוץ לגשר, ואין אפילו ד' טפחים בשטח שלמטה, וא"כ צורת הפתח הזו היא רק לגשר, והעמודים מבחוץ. [ויש חילוק אם העירוב הוא על הגשר שהעמודים הם מחוץ לרשות, לבין אם העירוב למטה שאז העמודים משתייכים לרשות].

ג. יש פירצה מתחת הגשר, שאין בה מחיצה. ואין לומר שיש עליה צוה"פ [מלבד הבעיה שיש מחיצה בצוה"פ], כי הגובה של החלל פחות מ' טפחים, ואין צוה"פ לפחות מ'. ואם תאמר הרי מעל הגשר יש חלל. אין זה יכול להועיל ללמטה מתחת קרקע הגשר. ואם העמוד היה רחוק מהגשר ד' טפחים, היה אפשר לדון שהצוה"פ למטה אם סוברים שמחיצות הגשר לא מקלקלות, אבל כעת שהעמודים צמודים לגשר, הרי הצוה"פ אין לה מקום אלא רק בקרקע העליונה, וממילא יש פירצה לעירוב דרך תחת הגשר.



4. צורת הפתח בשוק הסיטונאי של גבעת שאול, העמוד מאחורי סחורות בשיעור מחיצה, ובשיעור רשות היחיד. אבל זה עראי ואינו פוסל.



5. במהלך הסיור לאברכים, התברר לאחראי שיש עשרות משפחות ערביות שגרות בשוק במשך השבוע, אלא שלאחר חקירה ודרישה הם אומרים שלפני שבת כולם נוסעים למקומות אחרים, ורק בששת ימי השבוע הם גרים שם. השאלה האם דינם כגוי שנסע לשבת במרחק שיכול לחזור בשבת, ובפרט כשנמצא באותה עיר, שאוסר גם כשלא נמצא. ונראה להקל שנחשב שאין זה דירתו לענין שבת, כיון שמדובר בהרגל קבוע שאינו נמצא בשבת. וצ"ע למעשה.



6. בדיקת שיעור מקום הנצרך לפני העמוד. השיעור הוא ד' על ד' טפחים, ואם בתוך כך הקרקע נמוכה ג' טפחים או יותר, יוצא שהעמוד הוא תלוי בגובה ביחס לרשות, ואינו כשר

(חזו"א סי' ע' ס"ק י"ח). וי"א שמספיק שלאורך החוט יש קרקע באותו מפלס, ולא צריך לפניו. במקרה זה העמוד עומד על מקום גבוה ביחס לרשות שלפניו [מקום עמידת הרב], אבל אם ביחס לשיפוע החוט [המסומן ע"י הקרש המונח] יוצא שיש קרקע בשיעור ד' טפחים.



7. צורת הפתח מברזל שנעשתה בשביל העירוב, והשכן חיבר עליה שלט, במהלך סיור בעירוב עם משתפי השיעורים, התעוררו לשאול האם זה פוסל. תשובה. בגמ' (עירובין דף) כתוב שאם עשה קורה בפתח המבוי וכיסה אותה במחצלת פסולה, כי אינה ניכרת. אבל כתב החזו"א (סי' ע' ס"ק י"ט) שבצורת הפתח אין את הדין הזה, כי אינה היכר אלא מחיצה, [רק שיהיה חלל גובה י' טפחים תחת צוה"פ. וי"א שאם אינו תחת המשקוף, גם כשלא נשאר חלל אינו פוסל]. וכל זה כשהשלט נמצא מהצד של העירוב, אבל אם השלט נמצא מבחוץ, אפילו בקורה אינו פוסל. [וי"א שצריך שישאר חלל י' טפחים פתוח לעבור דרך הפתח לחוץ, שאם לא כן אינו פתח].



8. צורת הפתח באחת החצרות, שהעמידו לחי ממשטח סחורות. כיון שיש רווחים, אם החוט עובר על הרווח, אינו עמוד כלל, ולא מועיל לבוד לענין זה ואכמ"ל. אבל התעוררה שאלה, גם

אם נניח שהחוט מכוון על הקרש ולא על הרווח, אבל הוא העמיד את המשטח הפוך, שהצד התחתון כלפי חלל הפתח, ויש קרשים בולטים פנימה, האם זה פתחי שימאי.



9. צורת הפתח בכניסה למושב בדרום שיש בו גם משפחות חרדיות, ומצב העירוב גרוע מאוד. כבר בכניסה החוט שפונה מהעמוד המצולם לימין, נכנס לתוך חצר מוקפת, ובנוסף החוט יורד מתחת לכבל החשמל, שהוא נמוך מראש העמוד. הבעיה בזה היא גם מצד שהחוט יורד למטה מראשי העמודים, שבזה נחלקו האחרונים (עי' שעה"צ סו"ס שס"ב שצריך ליזהר לתקנו משום דעת המשכנ"י). ויותר מכך מפני שהוא משנה זווית כלפי מטה, וזה שר במשקוף, שנוקטים שיש בזה פסול מעיקר הדין.



10. זה המראה של ההיקף של החצר בקוממיות, שהמשכיר אמר להם שהיא מוקפת מכל הצדדים. אבל המשפחה בררה אצל מוקד העירוב, ומרו שצריך לשלוח מישהו שיבדוק. שלחו בודק שהגיע וראה שמה שמקיף את החצר זו צמחיה גבוהה שאינה כשרה, כי מתחתיה יש

חלל ג' טפחים. ואין עומד מרובה אלא פרוץ מרובה, [וגם העומד אינו מכוון ישר ואכמ"ל].
חיפשנו להם פתרון, ולאחר מאמצים רבים הפתרון היה לעשות עירוב רק על השביל שבין
החדרים לחדר האוכל, על ידי צורת הפתח ופס ד', כבתמונה הבאה.



11. האם מותר לטלטל מתחת גגון שלפני החדר ואין לו מחיצות? שאלה זו הביא המשנה
ברורה (סו"ס שמ"ו) וכתב שרבים טועים להתיר ע"י פי תקרה יורד וסותם, ואינו נכון, א. לא
אומרים פי תקרה כשפתוח משלש רוחות או משתי רוחות זה כנגד זה. ב. הגגון משופע ואינו
כשר לדין פי תקרה. אלא צריך לעשות צורת הפתח, ואפשר לפעמים עם עמודי הגגון.

במקרה זה רואים שהברזל שלמעלה אינו שוכב מעל העמוד, אלא מהצד. לפני תקופה היתה
קבוצה שקשרה חוטים מעל העמודים מתחת הגגון, כדי שימשו צורת הפתח. אבל היה
מקומות שזה לא הספיק [לא הגיע עד הקירות].

לצורך כך, עשינו במקום אחד [הימני בתמונה] הוספנו לחי. משם יש משטח גדול שמשמש
מחיצה עד הדלת. אחרי הדלת [אחרי הפתח] יש מחיצה ד' טפחים, שמשמשת פס ד' טפחים,
לסגור מהמבנה הימני [חדר האוכל], למבנה השמאלי [חדרי שינה, ובמצב שהמרחק ביניהם
פחות מ' אמות, [עד 4.80/4.55 מטר].

הפתרונות מהסוג הזה דורשים הרבה פרקטיקה, לדעת לאלתר דברים וגם שיהיו חזקים, וגם
דורש הרבה ידע הלכתי, כדי לא לטעות ולהשתמש בסברות של פי תקרה או פסים באופנים
שאינם כשרים.



12. עוד דבר שהמשכיר אמר, שעכשיו יש פרגולה, והיא כבר עירוב טוב. אבל זה אינו מועיל, כי המשקופים [הקרשים השוכבים] שבצדדים מימין ומשמאל [בתמונה], אינם מעל העמודים, ואין להם דין צורת הפתח כלל. ורק הקרש שנמצא לרוחב, הקרש האחרון בלבד, שוכב מעל העמודים, ואפשר להחשיבו צורת הפתח, אלא שהוא לא סמוך למחיצה, וא"כ אין סגירה למקום, [והפרוץ מרובה על העומד].

הפתרון שנעשה, שהוספנו את המשטח עומד בצד שמאל, שארכו מטר, וממנו עד הגדר שממול יש מטר וחצי, ואע"פ שהפרוץ יותר מהעומד, אך לענין זה אפשר לצרף את הצוה"פ שנחשבת מחיצה (עי' בה"ל סי' שס"ג ס"ו). נשאר הבעיה בצד שני, שיש מרחק בין העמוד של הפרגולה עד הקיר של המבנה מימין. אלא שבזה שיטת החזו"א שאם צד אחד סמוך למחיצה אומרים עומד מרובה לצד השני. אבל למשנ"ב (שם ס"ק כ"ג) יש להחמיר גם כשרחוק בצד אחד, ולכן הוסיפו אח"כ עוד מחיצה קצרה בצד השני.

13. עירוב במרכז הארץ, עמוד עירוב דק, שהוכנס בתוך שארית של עמוד חתוך, שגבהו כחצי מטר. והנה ברור שהחצי החתוך הוא חלק מהעמוד ההלכתי של העירוב, כי אין משמעות לעמוד הדק בחלקו התחתון המוכנס בפנים, כי הוא אינו משמש מחיצה. ובהכרח שהעמוד מתחיל בחצי החתוך וממשיך בעמוד הדק. השאלה האם יש בזה ענין של פתחי שימאי, שהעמוד מורכב משני חלקים שונים שיש רווח ביניהם.





14. בתקופה זו יש קושי בישובים להדר בעירוב, בעקבות הצמחיה הגדולה שצומחת בחודשים ניסן ואייר. ויש בזה כמה וכמה דברים מצויים.
- א. הצמחיה עושה מחיצה תחת צורת הפתח,
ב. במקומות רבים אף מקיפה את העמודים מכל הצדדים, וא"כ העמוד מוקף ברשות היחיד נפרדת.
ג. י"א שהצמחיה שצמודה לעמוד וללחי נחשבת צורה קבועה שגורמת חשש פתחי שימאי.
ד. יש מקרים שנמצאת מעל הלחי, ומפסיקה בין הלחי לחוט.
ה. כמו כן יש בעיות מצד קרפף, שיש שטחים גדולים שאינם עומדים לשימוש או למעבר. [בתמונה, עמודי העירוב במושב קוממיות, אחד מהם מציץ מאחורי צמחיה גדולה].

בברכת "שמחים לשמרו ולערב עירובו"

"מוקד העירוב בארץ הקודש"

משה אנגלרד