



תיקוני עירובין

גליון שאלות הלכתיות

המתחדשות מידי שבוע בבדיקת העירובים השכונתיים

גליון מס' 314
אדר א' תשפ"ב

עירובין למעשה
עיון | שימוש | כשרות

מוקד העירוב
בארץ הקודש
054-84-833-20

בחדר ד' על ד' אמות בריבוע, אין צריך לעשות עירוב חצרות, כיון שאין בו גודל בית, כמבואר במשנ"ב (סי' ש"ע ס"ק ד'). ויש להדגיש שהכוונה רק להנחת הפת, אבל להקיף במחיצות כשרות חייבים בכל אופן, משום שאם יש פירצה קטנה, הרי זה כרמלית ואסור לטלטל כל ד' אמות. אלא אחרי שיש היקף כשר, לא יצטרכו לערב בפת.

אמנם בדרך כלל בלאו הכי אוכלים רק בחדר האוכל, והעיקר הוא מקום הפיתא ולא מקום השניה (סי' ש"ע ס"ה), וא"כ לא צריך עירוב כלל כשכל הקבוצה אוכלת יחד (שם סעיף ג'). אלא שבכל זאת אנו חוששים שמישהו יאכל סעודות שבת בחדר, מחמת שאינו מרגיש טוב [בפרט בתקופת הקורונה], או מחמת שרגיש למאכל כלשהו ואוכל מאכלים מיוחדים וכדומה, ואם כך במתחם הזה גם אם יאכל בחדר אינו אוסר. אבל עדיין הוי עוד חדרים במתחם, וגם בחדרים העגולים יש לפחות כדי לרבע ד' אמות, ומספיק שמישהו אחד אוכל לבד בחדר כזה, והוא אוסר על כולם, לכן נכון לעשות עירוב חצרות בכל מקום.

האם אפשר לעשות לחיים מפולגיל

בין הדברים שראינו בעירובים שנעשו בשבועות קודמים, היו כמה לחיים מפולגיל, שהיה נעוץ עם סיכות מהדק, כמו מודעות בלוח המודעות. ויש לדון בכשרות לחיים אלו. דהנה בשו"ע (סי' שס"ב ס"א) כתב שעמוד או לחי של צורת הפתח יש לו דין מיוחד, שצריך שיהיה ראוי להעמיד דלת קלה, אפילו דלת של קש או קנים. ונקטו הרבנים שגובה הדלת מספיק עד י' טפחים, ואורך הדלת צריך להיות כרוחב הפתח [חצי ממנו לכל לחין]. והרי כל דלת יש לה משקל, אפילו מקיינעס או קש, בפרט שעושים בזמנינו צורות הפתח ארוכות כשלושים מטר, א"כ דבר דק וחלש כמו פולגיל לא ראוי להחשב ראוי להחזיק דלת.

אמנם כתב התרומות הדשן (סי' ע"ד) והביאו הרמ"א (סי' שס"ג ס"ז) שאפשר לעשות לחי אפילו מסיד מחוי בכותל, וכתב המשנ"ב שאין הכוונה לסיד שנו שהוא רק רושם בעלמא, ואינו כשר, אלא כעין טיח שלנו שיש לו עובי כלשהו. והקשה בשער הציון שהטיח לבד אינו ראוי להחזיק דלת כי הוא מתפורר. ותייר שצ"ח הכותל שהוא מחובר אליו חשבין ליה ראוי.

דהיינו שיחברו את הדלת לקיר עצמו. ולפ"ז נשאלת השאלה שיש הרבה אופנים שאפשר לחבר את הדלת למשהו קרוב, האם זה יועיל. והורו רבני העירובים שדוקא טיח שנעשה דבר אחד עם הכותל, אמרין שהחייבו לכותל הוא חיבור ללחי, משא"כ כשהלחי הוא דבר נפרד רק קשור לאיזה עמוד, צריך שיהיה ראוי בפני עצמו. ולפ"ז י"ל בכשרות לחי מפולגיל, שאם אינו נעשה דבר אחד עם הכותל או העמוד שהוא קשור אליו. וצ"ע באופן שמהודק לקרש ע"י הידוק עץ.

מחמת החשש הזה במוקד העירוב נמנעים מלהשתמש בפולגיל, אלא משתמשים בדיקטים בעובי 4 מ"מ, כמו גב של ארון, שאחרי שקושרים אותו יש לו חוזק סביר.

האם הורוע של המנורה מפסיקה

בין הלחי לחוט

דבר נוסף שהיה לנו במתחם זה, באחד מהמקומות שהעמדנו לחיים, קשרנו את החוט לעמוד חשמל בגובה כשה מטרם, כדי שיחזיק מעמד לכל התקופה, אבל בהעמדת הלחים גילינו שיש מנורות נמוכות שהורוע שלהם מפסיקה בדיוק בין הלחי לחוט. האם דבר כזה נחשב כמו גג שכתב המשנ"ב (סי' שס"ג ס"ק ק"ב) שהוא פוסל את הלחי.

"עירובין זה לזה"

בימים אלו נערכים בס"ד לפרויקט הגדול בעירובין, לשתף את כלל הציבור בפעילות הגדולה של מוקד העירוב, שהצוות המסור יוצא אל השטחים והשדות שבישובים, לכתת רגלים בבוץ, ולהזיע בשרב, לפקח על מלאכת עבודת הקודש, ולעורר את האנשים האחראים לתקן את הצריך תיקון, להקים ולשפץ עירובים ברחבי ארץ הקודש, לדאוג לכל העירובים שיהיו כהלכה. גם אתה יכול להיות שותף בזכויות הגדולות האלו.

למעשה כיום יש כבר ציבור גדול שמודע לנושא העירוב, יש דרישה גדולה בציבור שמוסיפה והולכת ומגיעה לעוד קהלים, ומביאה לפנינו עוד ועוד פניות לקבלת מענה, ולהסדרת עירובים במתחמים רבים, והגענו למצב שחייבים להגדיל את האמצעים לנתינת שירות לציבור. עד היום השירות התבסס הרבה על התנדבות של מעט אברכים, שכל אחד הצטרף מידי פעם ליום אחד, והעלויות שנדרשו היו באופן שיכולנו לשאת בהצטרפות יחד עם התשלום של המזמין. אבל כעת זה לא מספיק, הדרישה גדלה, וחייבים להרחיב את מעגל העובדים והמפקחים, שיקבלו שכר כראוי, כדי שיוכלו להקדיש יותר מזמנם למען כלל הציבור.

אנו מצפים שהציבור ייתנם להיות שותף בהזדמנות הזו, להגדיל ולתת מענה לצורך האדיר שיש כעת בעירובים ברחבי ארץ הקודש, ולהיות "עירבים זה לזה", לעשות את ה"עירובין זה לזה".

היהודיות של מוקד העירוב, התועלת האישית שלנו

יש לציין דבר ייחודי מאוד לפעילות של מוקד העירוב, שמלבד שהיא מצילה רבים מחילול שבת, וההשתתפות היא זיכוי הרבים שאין כדוגמתו, בנוסף זה גם מביא תועלת לכל אדם לעצמו ולבני משפחתו, כי סוף דבר כולנו זקוקים לעירובים, לא רק בשכונה שלנו אלא גם כשאנו נוסעים לשבתות לערים אחרות, או לישובים, וגם אנו נשתמש במידע העדכני של מוקד העירוב ששולח כל שבוע צוות שידוק ויתקן במקום אחר בארץ, כפי שאנו רואים בעלוני המודפסים מידי שבוע. לכן ההירתמות והמאמץ שנעשה להצלחת מוקד העירוב, יביא לנו זכות בזיכוי הרבים, יחד עם תועלת אישית לכל אחד מאיתנו, וכשנצטרך את המידע ואת הכשרות הוא כבר יהיה מוכן לפנינו.

השמחה לראות שלטים מגוונים על גבול העירוב

יחד עם ההיערכות לקראת הפרויקט הגדול בשבוע הקרוב, המשיכו הצוות לעסוק בבדיקת עירובים, ובהתקנת עירובים, גם בשכונות וגם בישובים. אחד מהמתחמים שתוקנו בשבוע שעבר, נמצא על חוף הים ממש, ולכן משום הצניעות אפשר להגיע אליו רק בשיא החורף שאז אין אנשים שרוחצים בחוף. בתקופה האחרונה היו שם כמה קבוצות חרדיות, וכל קבוצה דאגה לעשות עירוב לעצמה. הפעם הראשונה לפני כחודש וחצי, מוקד העירוב עשה שם עירוב שחלק גדול ממנו נשאר עד עכשיו, וחלקים אחרים שינו בכל קבוצה לפי הצורה שהיתה נראית לאחראי מטעמה.

היה מרגש לבוא בשבוע האחרון ולראות ממון של שלטים על גבולות העירוב, שעשו הישיבות והארגונים שהיו בשבתות יתרו משפטים ותרומה, שצינו לאורחי הקבוצה שלא להוציא דבר מחוץ לגבול העירוב. הדברים האלו מראים על ההתקדמות הגדולה במודעות של הציבור לעירוב כשר, החשיבות שהארגונים נותנים לעשיית העירוב, והזהירות שלא ייכשלו חברי הקבוצה באיסור.

עשיית עירוב חצרות כשהחדרים קטנים

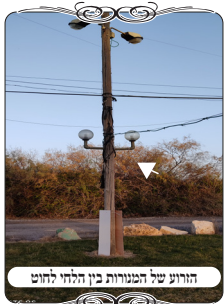
במתחם זה היה דבר מעניין שהצימרים היו מבנים קטנים עגולים, שאחרי שיש בפנים גם חדר שירותים, נשאר חדר קטן וצר, וא"כ כשאין



לחי מפולגיל, ספק ראוי להעמיד דלת



הקמת העירוב במתחם עם צימרים עגולים קטנים



הורוע של המנורות בין הלחי לחוט



החצץ והחול, ויוכל לחזור ולהשתמש בעמוד של העירוב אם הוא ישאר בשלימותו.

קרשים תלויים בקצה הגגות לצורך העירוב בים המלח

דבר נוסף מעניין ואולי גם מצער, סיפר לנו שהוא פגש בבדיקת מתחם של אירוח באזור ים המלח, עבור קבוצה חרדית שנסעה לשבת, וביקשו ממנו לדאוג להם לעירוב כשר. הוא הגיע למקום וגילה שמישהו עשה שם עירוב בצורה משונה מאוד. בכמה מקומות בשפת הגג של הבנינים הצמידו קרשים שאורכם י' טפחים [כנראה לפי שיעור רח"נ], וקשרו חוט מעליהם. אמנם במבט פשוט רואים שהעמודים האלו עקומים באופן ניכר, וגם החוט שעליהם שוקע באופן ניכר, אבל הדבר הקריטי יותר שאדם שיוודע את ההלכות רואה מיד, שאין לעמודים האלו דין צורת הפתח כלל אפילו לא בשעת הדחק, מפני שהם תלויים בגובה שני מטרים מהקרקע, ועמוד תלוי באויר, שיש תחתיו חלל ג' טפחים או יותר, אינו כשר כלל. דין זה מבואר בשו"ע (סי' שס"ג ס"י) לגבי לחי של מבויה שאם הגבירה מן הארץ ג' טפחים פסול, וכתב המשנ"ב שאף אם יש בעמוד י' טפחים פסול, כמו כל מחיצה שתלויה ג' טפחים פסולה, וכן הדין בעמוד של צורת הפתח כמבואר בתרומת הדשן (סי' ע"ד) המובא ברמ"א שם (ס"ז). וזה דבר פשוט לכל מי שעוסק בעירובין.



קרשים קטנים בקצה הגגות עם חוט של עירוב

אך לצערנו יש מקומות שעושים עירובים ע"י אנשים שאמנם למדו הלכות אבל אינם בקיאים בפרקטיקה של ההלכות, וסומכים על ידיעותיהם בלי לעסוק בלימוד מומחים, לכן יש הלכות ידועות שאינן כתובות בבירור או שאינם מתורגמות למציאות של ימינו, ואינן ידועות דרך הלימוד לבד, ויוצא שעושים עירובים פסולים ונותנים לציבור לסמוך עליהם ולהיכשל ח"ו בחילול שבת. לעומת זאת יש לציין שבשנים האחרונות רבים לומדים את ההלכות העירובין למעשה במסגרת מסודרת ורוכשים ידע נפלא ונכון, ויודעים לעשות כראוי, ושואלים על כל דבר המסופק, וזוכים להציל את הציבור מחילול שבת, ולזכות את הרבים, וזכותם היא לאין שיעור.



קרשים קטנים בקצה הגגות עם חוט של עירוב

בדין זה נחלקו גדולי ההוראה באיזה שיעור חשוב כגג להפסיק. דעת מרן הגרי"ש אלישיב זצ"ל שאפילו דבר קטן כמו כבל חשמל עבה הוי הפסק, [בתנאי שהוא בדיוק בנקודה שבין הלחי לחוט, וזה לא שכיח]. ודעת מרן הגר"נ קרליץ זצ"ל שרק אם יש רוחב טפח חשוב כגג להפסיק. לכן במקרה זה יש מקום לסמוך על כך שאין בזרוע רוחב טפח, אבל השתדלנו לעשות שיועיל לכל השיטות, והוספנו קרש להרחיק את הלחי, ואז הזרוע של המנורה לא היה בין הלחי לחוט.

מקרה נדיר בתל ציון, הר חור ענק הגיע עד החוט

מתוך ההיכרות והמענה שיש למוקד העירוב עם מאות עירובים ברחבי הארץ, יש הרבה אחראים שמעדכנים אותנו בהתקדמות שלהם בשידורג העירוב ובהרחבתו, ומתעצמים בשאלות העומדות על הפרק. השבוע מסר לנו הרב האחראי על העירוב ביישוב החרדי תל ציון, דבר נדיר שאירע לו בעירוב, שאחת מצורות הפתח נפסלה מלשמש לעירוב למרות שהעמוד לא נפל והחוט לא נקרע, ולא היה שייך לתקן אותה, אלא זה דרש ממנו לשנות את הגבול של העירוב. בתקופה האחרונה בונים ביישוב עוד בתים רבים, וכידוע אצל העוסקים בעירובים שכל אזור שיש בניה התקלות רבות, ודורשות הרבה השקעה לתקן את העירוב. במקרה זה היתה צורת הפתח מסודרת עם עמודים ולחיים בגובה טוב, והוא גם דואג להודיע לקבלנים שלא יהרסו את העירוב, אבל פתאום הוא מגלה שהקבלן שעובד בסלילת כביש חדש, הביא כמות עצומה של חצץ ומילוי, ועשה ערימת חול גבוהה מאוד, בגובה כששה מטרים או יותר, וקבר את הלחי וחצי מהעמוד בתוך החול, והחוט נשאר קיים ולא נקרע, ועדיין מבצבץ ועובר בראש הערימה, אבל הוא נמצא צמוד לערימת העפר שמגיעה עד אליו. מה הדין במצב כזה.



הר חול זמני שהקבלן שפך ומגיע עד החוט

והנה יש דין שכל צורת הפתח צריכה חלל בגובה י' טפחים לפחות, כמסקנת המשנ"ב (סי' שס"ג ס"ק צ"ג), ואם במקום אחד בתוך הפתח יש חלל פתוח ורק בהמשך מתמעט החלל, יש לחלק מהו הדבר הסותר, אם יש קיר קטן באמצע [לאורך חלל הפתח ולא שהוא חוצה את הפתח], מבואר בחזו"א (סי' ע' ס"ק י"ט) שאינו פסול, כי יש בצוה"פ שיעור גובה ודין מחיצה, וכל הפתח מקבל שם פתח בגלל הקטע הפתוח. אבל כאשר הסיבה היא בגלל ערימת עפר, שההגדרה היא שהיא מגביהה את הקרקע עד קרוב לחוט, א"כ הצוה"פ אינה גבוהה מהקרקע בשיעור מחיצה, ובקטע שהחוט נמוך מיי' טפחים ביחס לקרקע שתחתיו, אין לצוה"פ דין מחיצה, ולא יעזור שיהיה לה שם פתח, ולכן במקרה זה הצוה"פ נפסלת.

האם חול שהונח לזמן קצר פוסל את העירוב

אבל היה מקום לדון להתיר מסיבה אחרת, כיון שהעפר והאבנים במקרה זה עומדים לזמן קצר בלבד, עד שיפזרו אותם לסלילת הכביש החדש, א"כ אפשר לדמות אותו למחיצה זמנית או רשות היחיד העומדת תחת הפתח, כמו מכונית או קונטיינר שנמצאים תחת החוט של העירוב, שאינם פוסלים את הצוה"פ, אפילו שאי אפשר להזיז אותם לכל השבת.

אבל בענין זה הוראת הרבנים שבעפר ואבנים לא מקילים אפילו כשהם נמצאים רק שבת אחת, אלא הם ניזונים כחלק מהקרקע ופוסלים את העירוב כאשר הם גורמים דין כלשהו. ואע"פ שיש לעיין בהוראה זו, על פי מה שמצינו ברמ"א (סי' שני"ח ס"ב) שהביא מחלוקת בעפר שמכסה קיר ומבטל ממנה שם מחיצה, ש"א אפילו אם ביטלו רק לשבת אחת מבטל את הקיר, וי"א רק אם ביטלו לעולם. ובמשנ"ב שם (ס"ק ל"ח) מבואר שמתיר וסומך לקולא על השיטה שאפילו הונח לשבת אחת הוי ביטול לקרקע וממעט את המחיצה. אבל במקום אחר (סי' שע"ד) כתב להקל ששבת אחת אינו ביטול, ויש טוענים שמשמע שאפשר להקל לשני הצדדים. מ"מ שמעתי מהעוסקים בעירובין שכך הורה מרן בעל השבט הלוי במקרה דומה, שעפר וחצץ המונחים לשבת אחת מתבטלים לקרקע ופוסלים, [כמדומני שהמקרה היה בלחי שהתכסה בחול של בניה שנועד לריצוף, שהוא דומה ממש לענייננו], וכן שמעתי מאחד מרבני העירובים בשם מרן הגר"נ קרליץ זצ"ל לגבי אבנים משתלבות של ריצוף המדרכה, שאם הם מונחים על גבי משטח או עם קשירה שמאגדת אותם, נחשבים כבתוך כלי ואינם פוסלים כשהונחו לזמן קצר, אבל אם מונחים על הקרקע ממש ללא קשירה, מתבטלים לקרקע ופוסלים [במקרה שהם יוצרים מחיצה תחת הפתח], וק"ו בעפר ואבני חצץ שמונחים בערימה ללא כלי או שק [בלה], שהם מתבטלים לקרקע ופוסלים את העירוב.

על מנת לתקן את העירוב, היה צריך לפנות כל כך הרבה עפר, עד שהאחראי היה צריך להקטין את שטח העירוב באופן זמני, עד שיפנו את

עירובין זה לזה
עוד יהודי ישמור שבת במוחלה
כ"ח-כ"ט אדר א'

36

יוצאים לדרך!

פרטים בקרוב...

מוקד העירובים
פזיז סניפים
052-8483320