



תיקוני עירובין

גליון שאלות הלכתיות

המתחדשות מידי שבוע בבדיקת העירובים השכונתיים

גליון מס' 340
השון תשפ"ג

עירובין למעשה
עיון | שימוש | כשרות

מוקד העירוב
בארץ הקודש
054-84-833-20

לבדוק, ובכל זאת היה לא מעט דברים לבדוק. דבר ראשון יש צדדים אחרים לעיר שבהם הערבים אינם סמוכים, ושם יש חלקים שאין גדר אלא צורת הפתח מעמודי חשמל וכדומה. וגם באזורים שצמודים לעיר הפלסטינית, אחרי בדיקה מקרוב התברר שיש כארבעים מטרים שאין גדר מסודרת.

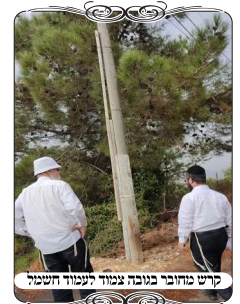


מעיינים בשאלות שהתעוררו בבדיקת העירוב

באותו מקום היתה גדר ישנה שהי בה כמה קרעים, ועשו גדר חדשה קרובה יותר כבעשרה מטרים, אבל הגדר החדשה לא סגרה עד הסוף, והניחו שם סלילי תייל [קונצרטניה], למנוע חדירת מחבלים. אבל תייל כזה

אינו כשר למחיצה, כי אינו גבוה י' טפחים, וגם כשהניחו שני גלגולים אחד על השני, שיש גובה י', אך אין לבדו בין הגלגולים, ואף אם בקטע קטן הם צפופים, בהמשך הם מרווחים. לכן לא היה אפשר לסמוך על הדבר הזה לעירוב, והרב הורה לעשות שם תיקון על פי אחת משתי ההצעות שאמרנו.

עמוד מוצמד לעמוד חשמל בגובה, וכשהארינו את העמוד בצד במקום אחר שהיו צורות הפתח, אירע שינוי בכביש הבטחון העובר סמוך



קרח מחובר בגובה צמוד לעמוד חשמל

לקו העירוב, והיה כנראה חסר עמוד אחד, לכן האחראי העמיד קרש ארוך צמוד לעמוד החשמל, וקשר את הקרש לעמוד החשמל, ואת החוט על גביו. ראינו שהחוט נמצא מעל העמוד ונראה טוב, אך פתאום עורר אברך שהתלווה לבדיקה אחרי שלמד במסגרת השיעורים את הפרקטיקה ההלכתית, וידע לשים לב לשינוי קטן משמעותי מאוד. הקרש שהצמידו היה קרש בנין, שאינו ארוך במיוחד, וכין שהחוט עובר על כביש הביטחון, הרימו את הקרש וחייברו אותו בגובה מעל חצי מטר

מהקרקע. יוצא שהעמוד אינו מתחיל מהקרקע, אלא מעל ג' טפחים, והרי זה כמו מחיצה תלויה ואינו כשר, כמ"ש בשו"ע (סי' שס"ג ס"ז וס"י).

שאלו המשתתפים, כיון שהקרש צמוד לעמוד חשמל, וגם היה עוד קרש צמוד מאחוריו, נאמר שהם המשך של העמוד עד הקרקע. והתשובה היא כפי שכבר הבאנו כמה פעמים בשם רבני זמנינו, שאי אפשר לומר המשך לעמוד אלא בדבר שממשיך מעל גביו של החלק התחתון, שאז המשקוף נחשב מעל העמוד שעל הקרקע, אבל בדבר שממשיך מהצד של העמוד, הרי זה עדיין מן הצד, המשקוף אינו מעל העמוד שמתחיל בקרקע, אלא על דבר שנמצא מצידו, וא"כ זה פסול [וגם למקילים בעמוד עקום, אך לא בשני עמודים זה בצד זה].



האריבה לעמוד נחבד, ואם מכיון על העמוד

אותו דבר היה גם במקום אחר בעירוב, שהיה עמוד במורד הרר שהיו צריכים להאריך אותו כדי שהחוט יהיה יותר גבוה, והוסיפו קרש קטן בראש העמוד מהצד, וקשרו את החוט מעליו. הנה גם במקרה זה יש אותה בעיה, אלא שכאן יש מקרה שהוא יכול להיות כשר, אם החוט שיוצא מלמעלה עובר לכיוון העמוד הנמוך [כמו שהיה כאן], ובמקרה שהחוט מכון כנגדו [כגון שהעמוד והקרש עומדים ישר], הרי החוט נחשב מעל גבי העמוד הנמוך,

ולמרות שהוא עומד בגובה מעליו ורחוק מהעמוד, הרי זה כשר כמו כל לחי שאומרים כאילו הוא עולה עד החוט (משנ"ב סי' שס"ג ס"ק ט'). אבל זה לא קל שיהיה כל כך מדויק, וגם יכול להשתנות מהר, כי אם העמוד יתעקם מעט, או רק הקרש יתעקם מעט, כבר החוט לא יהיה מעל העמוד. לכן גם דבר זה צריכים לתקן מיד.

פתיחת הרישום למסגרת החדשה שרבים קיבלו

בימים אלו של תחילת זמן חורף הבעל"ט, נערכים במוקד העירוב לפתיחת מחזורים חדשים ללימוד הלכות עירובין למעשה, במסגרת המוכרת והאהובה בציבור, עם השיעורים המיוחדים שמלמדים את ההלכות והפרקטיקה של עשיית העירובים בזמנינו.

בס"ד בסידרות אלו השתתפו כבר למעלה מאלף אברכים, שחלקם כיום עוסקים בעירובים, ומזכים את הרבים בעשרות מקומות ברחבי הארץ. אך לא רק אלו שעוסקים בעירובים הניגים מלימוד הפרקטיקה הנלמדת בשיעורים אלו, אלא גם כל לומדי מסכת עירובין בכלל, ולומדי ההלכה במסגרת מבחנים כלשהי, גם כן רואים בהצטרפות למסגרת השיעורים תועלת עצומה מאוד. הלימוד של המציאות הנעשית היום, נותנת אור חדש על שאר לימוד הסוגיות וההלכות. ואינו דומה מי שלומד נושא שאין לו קשר למציאות, לבין מי שלומד נושא שיש לו קשר למציאות, ויודע איזה הלכה יוצאת מהסוגיא ומההלכה.

באמת יש קושי מיוחד לחבר את הלימוד לעירובין שבזמנינו

בנושא העירובין יש באמת קושי מיוחד, שאפילו שאיסור הטלטול ומצות עירוב קיימים בזמנינו, וכל משפחה משתמשת בזה, וצריכה לדעת מה עירוב שהיא יכולה לסמוך, ומה אינה יכולה לסמוך, או שאין בכלל עירוב, בכל זאת קשה ללמוד את הענין מספרי הפוסקים, ואפילו המשנ"ב, כי יש כל כך הרבה הלכות שאינן שייכות למציאות שלנו היום, וקשה להבין מה כן שייך היום, מתבלבלים בין לחי וקורה לבין הלחיים של זמנינו, ומחפשים את ההגדרות של פתחי שימאי שבקושי מוזכרות במשנ"ב בשני מקומות בקצרה, ואת ההלכות של מקום ד' לפני העמוד, שבכלל אינן מפורשות בענין העמוד, אך בנוי על יסודות מפורשים בנושאים דומים, כך שרוב ההלכות המעשיות צריכות לימוד ושימוש מיוחד מעבר ללימוד בספרי הפוסקים.

לצורך זה הוקמה המסגרת של השיעורים של מוקד העירוב, שכל מי שלמד בה מעריך מאוד את ההבנה המיוחדת שמקבלים ממנה להבנת נושא העירוב, ולקיום ההלכה למעשה כל אחד בביתו ובשכונתו, או כשנוסע לעיר אחרת ולמושב כלשהו, שכידוע הדברים מצויים בדורינו.

מעלה מיוחדת ללומדי עיון ההלכה, ולכוללים שלומדים בעירובין

יש לציין שבתקופה זו יש גם מאות אברכים שנבחרים על הלכות עירובין במסגרת המבחנים "עיון ההלכה" שע"י הארגון "עיון הפרשה", וכתל נמצאה בלימוד סי' ש"ח עד סימן שס"ו, שהם הסימנים הנוגעים להלכה למעשה בזמנינו, ולהם בודאי חשוב מאוד להכיר כעת דוקא, את מלאכת העירובים בזמנינו, כדי שהלימוד יהיה באמת הלכה למעשה כראוי. בעקבות המעלה המיוחדת, תיתן הנחה מיוחדת לנבחר עיון ההלכה. נא לציין זאת לנציג בטלפון ההרשמה.

מהבעיות המצויות גם בישובי יו"ש הקרובים לערבים, וגדר תייל

בשבוע זה יצאנו לבדוק אחת מהערים הגדולות באזור יו"ש, בעקבות בקשה של אחד מהתושבים, שהתעניין בהלכות, וביקש מרב העיר להזמין את מוקד העירוב לבדוק ולהמליץ על שיפורים שאפשר לעשות. אותו תושב הכיר את מוקד העירוב מהעלונים שהוא ראה באיזה מקום, והדברים עוררו אותו לדאוג גם לו ולתושבי עירו.

לאחר תיאום הגענו אל הישוב, עברנו יחד עם הרב ועם הבודקים העוסקים במלאכה, ובמקומות שהיו שאלות, הצענו אותם לפניהם עם המקורות, שיראו אם ובמה מומלץ לשנות, ולתקן יותר טוב. בעיר זו יש הרבה חלקים עם גדר בטחוניית, כיון שהם צמודים לעיר של פלסטינים שיצאו ממנה כמה מחבלים. ולכאורה היה סביר שאין מה



בדוקים מומלצים את הגדר החסרה

ללומדי עיון ההלכה עירובין, ולכוללים שהתחילו את מסכת עירובין - עכשיו הזמן! הלימוד שלך יראה אחרת, עם ידיעת המציאות בעירובים בזמנינו. הצטרף עכשיו לשיעורים הנפלאים



זה הגיע מחוץ לתחום י"ב מיל דאורייתא, או רק תחום דרבנן, והאם זה נפק"מ מצד אמירה לנכרי באופן זה. ג. האם כשהתחום דרבנן נחשב שבות דשבות, או שיש גם את ענין הנסיעה של הגוי ברכב שהוא דאורייתא לצורך ישראל. ד. מה הדין בדעיבד אוכל שהגיע בשבת ע"י גוי. ה. ואחרי הכל האם אין כאן ענין של בשר שנתעלם מן העין, האם זה נחשב נמצא במקום שהניחו. ותן לחכם ויחכם, ויפלא בהלכה ללמוד על מנת לקיים.

עמוד על קיר, וקיר שישמש כעמוד

דבר נוסף שקשור לאותה הלכה אך בצורה אחרת, ומזה רואים כמה צריך ללמוד לפענח את ההלכות הבסיסיות הכתובות, ולהבין כמה מקרים שייכים לכל הלכה. בפתח של האגודה המחברת לעיר, שיש בה אנשי צבא והיא מוקפת גדר מסודרת, היה צורך לעשות צורת הפתח בכניסה, וקשרו את החוט מעל עמוד של סוף הגדר. כשהגענו לבדוק אותה, שמנו לב שהעמוד בעצם אינו מתחיל מהקרקע, כי הוא מחובר מעל קיר גבוה שני מטרים. שאלו הרבנים שהיו באותו מעמד, מה הבעיה שהעמוד יתחיל מעל הקיר, או לחילופין אולי הקיר יהיה העמוד. מוקד העירוב צריך להציג את המענה לכל השאלות, ולהביא את המקורות להלכות האקטואליות, שכאמור אינן כתובות מפורש בדוגמא כזו, אך רבני זמנינו לימדו אותנו כיצד הם דומים ושווים להלכות המפורשות. הנה אם העמוד על קיר [שאינו עליו שטח ד' על ד' טפחים] פסול משום שאינו עומד על קרקע, והקרקע היא למטה, והוא גבוה ממנה יותר מג' טפחים, [ועי' חז"א סי' ע"ס"ק י"ח]. והקיר אינו יכול להיות לחי, כפי שכתב המגן אברהם (סי' שס"ג ס"ק כ"ח) להוכיח מהמשנה הראשונה בעירובין, שקיר שיש עליו קורה, אינו צורת הפתח, [כי הוא ארוך ואינו דומה למזוזות הפתח]. אמנם אם יעבירו את החוט שיהיה בסוף הקיר, ויציא מעובי הקיר מהצד הקצר, כיון שזו צלע קצרה, אפשר להחשיב את עובי הקיר ללח.



החוט יוצא מעמוד על קיר, ועובר על הקיר שלפניו

בשורה משמחת לכוללים לומדי עירובין
לתועלת הכוללים שלומדים עירובין, הקצבנו כמות של חוברות וספרים שיחולקו חינם לכוללים, באופן שיעמדו לציבור לעיון ולימוד ההלכה למעשה.

חיפשת כבר שנתיים איך ללמוד עירובין בצורה מסודרת?
רצית לסייר וללמוד מה עושים היום בעירוב, ועל מה אתה סומך בשכונתך?
זמן חורף ארוך! – הזדמנות להספיק עוד משהו
בנוסף לסדרים הקבועים

בעוד כמה ימים בעז"ה, נפתח מסלול לימוד לאברכים רציניים
ללימוד הלכות עירובין מקיף ויסודי, הלכה למעשה

מדברי המש"ב והחזו"א, ועד הוראות פוסקי זמנינו, כפי שהתקבלו בעלונים המפורסמים "תיקוני עירובין" ו"פתח העירוב"

כל השיעורים יימסרו ע"י הרה"ג משה אנגלרד שליט"א, יו"ר "מוקד העירוב"

הידוע בשיעוריו הנפלאים ובמסירת ההלכות בצורה מעשית מקיפה וברורה,
 בעל נסיון עשיר ובקיאות במגוון השיטות של רבני העירובים השכונתיים והעירוניים

השיעורים הידועים הפעם ב 12 שיעורים!

מבצע מיוחד ללומדי עיון ההלכה

לימוד עיוני + פרקטיקה מקצועית
 הלימוד ערוך לפי סדר נושאים של הדינים האקטואליים והשימושיים במערכת העירובים בזמנינו.

כולל: כל דיני מחיצות בצורה מעשית, תל המתלקט, פי תקרה, עומד מרובה, דיני פירצות, צורות הפתח, מגוון מקרים שנחשב "מן הצד", מתיחת החוטים, מעלות הלחיים עם 10 נושאי כשרותם, מומחיות באילתור תיקונים כשרים. שימת לב לתקלות המצויות. דיני הקרפפות בזמנינו, עירוב חצרות, שכירות מהמטרה או חברת החשמל, ועוד.

השיעורים יימסרו מידי שבוע, בשעות הערב

בכל שיעור תהיה מצגת הכוללת תמונות מהשטח
 מדברים שנמצאו בבדיקת העירובים במאות מקומות בארץ
כולל: מבחנים, דפי סיכומים, וסיורי שטח בעירובים בשכונות רחבי הארץ

תוספת מיוחדת - לימוד הטכניקה בהתקנת עירוב

כולל: סוגי חוטים, עובי העמוד וגבהו, יציאת בטון, צורת הקשירה, מדידת הבקבוק ובפלאס, ועוד

בסיום הלימוד תיערך בחינה למסיימים את המסלול בהצלחה, תינתן תעודה

שאלה בקיטרינג שהביא סעודה רבע שעה אחרי השקיעה

לסיום נביא שאלה אחת מיוחדת מהשאלות שהגיעו למענה של מוקד העירוב, מעשה שהיה לפני שבועיים, במשפחה שנסעה עם הרבה זוגות לשבת בישוב בצפון, והזמינו קוטרינג שיביא את הסעודות מוכנות המוביל התאחר, והגיע קרוב לשבת. לאחר שיצא ונסע כמה דקות, שם לב שארגז אחד של מאכלים נשאר ברכב, וזה סעודה שלימה. אבל הוא ראה שאם יסע בחזרה, לא יגיע שוב לביתו לפני שבת, לכן עצר בצד הדרך, הניח את הארגז שם, והזמין נהג גוי שיקח משם ויביא למשפחה. והודיע להם שזה נמצא במרחק שבע דקות מהם, ויגיע עם שלוח.

מוקד העירוב
 בארץ הקודש
 054-84-833-20

בירושלים: בימי ראשון
ובאזור צומת בר אילן - בשעה 8:00 בערב
בבני ברק: בימי שני
במודיעין עילית: בימי רביעי
בבית שמש: בימי חמישי

בשעה 5:30 אחה"צ
 בבניה"ס צעירים, בשעה 8:00 בערב
 רח' הסבא מסלבודקה, בשעה 8:00 בערב
 במרכז העיר, בשעה 8:00 בערב

לפרטים ולהרשמה, בטלפון 055-678-3323
 אם אין מענה, נא להתקשר שוב במועד אחר, או לטל 05484-83320